

## l'édito

de **Pierre Rochas**  
Président



“

Le 2 avril est la journée de sensibilisation à l'autisme. Sensibiliser, c'est apprendre à mieux connaître pour mieux inclure. C'est adapter nos pratiques afin de construire une société plus accessible où chacun trouve sa place.

L'inclusion ne se décrète pas : elle se construit, jour après jour, par l'écoute, la bienveillance et l'action concrète. C'est ce que nous nous efforçons de faire au sein de nos différentes structures en déclinaison de notre projet associatif. Bien entendu nous devons prendre en compte les différentes évolutions et orientations des politiques publiques et contractualisées par l'intermédiaire du CPOM (Contrat Pluriannuel des Objectifs et Moyens).

Nous comprenons que certaines évolutions peuvent conduire à des incompréhensions, voire des insatisfactions, et nous n'y restons pas insensibles. La confiance envers nos professionnels doit rester intacte. La qualité d'accompagnement reste la priorité. Pour une meilleure compréhension des enjeux et faciliter les échanges, je vous invite à participer à notre vie associative en assistant aux réunions proposées régulièrement pour présenter le travail de nos professionnels dans le contexte actuel.



La Journée mondiale de sensibilisation à l'autisme, le 2 avril, a permis de faire connaître les troubles du spectre de l'autisme afin de mieux accueillir dans notre société les personnes qui en souffrent et leurs proches.



# L'agenda

## FESTIVITÉS

### Vendredi 17 avril

**Journée Sport et Handicap "PAWS Tour", journée gratuite et ouverte à tous, dédiée au handicap, au sport, à l'autonomie et à la découverte de matériel innovant au Petit Port d'Aix-les-Bains**

- Participation de nos structures
- Stand tenu par l'association



### Mardi 21 avril

**Journée festive du concours de cartes 2025 avec remise des prix et récompense organisée par l'Udapei Savoie à Saint-Pierre-d'Albigny.**



### Dimanche 26 avril

**Fête du printemps organisée par "Au Riant Boncelin" au parc de la Villa Rubaud à Aix-les-Bains.**



- Stand tenu par l'association

### Du 29 avril au 2 mai

**Festival Latino au salon Victoria du Casino Grand Cercle d'Aix-les-Bains.**



La vie associative s'est portée volontaire pour la tenue des vestiaires.

## Nos autres évènements

### Jeudi 2 avril

Réunion Commission Financière

### Vendredi 3 avril

Réunion Commissions Animation et Communication

### Jeudi 9 avril

Réunion Conseil d'Administration

### Lundi 20 avril

Réunion CVS de l'ESAT Aix'Alto

### Mardi 12 mai

Réunion Conseil d'Administration

### Mardi 19 mai

Réunion CVS de l'IME de Marlioz

### Mardi 2 juin

Réunion CVS des Foyers d'Hébergement

### Lundi 8 juin

Réunion CVS du FDV Les Erables

### Vendredi 12 juin

Assemblée Générale

### Lundi 15 juin

Réunion CVS du FAM Les Fougères

### Lundi 22 juin

Réunion CVS du SAAJ

### Mardi 7 juillet

Réunion Conseil d'Administration

***Pour toutes nos actualités, suivez nous !***



Site : les papillons d'aix

<https://www.lespapillons-daix.fr>



Adhérer à l'association :

<https://www.lespapillons-daix.fr/adhesion>



Suivez nous sur facebook  
Lespapillonsd'aix Aix Les Bains



**les papillons d'aix**

630, boulevard Jean Jules Herbert  
73100 AIX-LES-BAINS ☎ 04 79 61 14 90



# L'AUTISME en images



*A du mal à comprendre et à se faire comprendre*



*Utilise le langage de façon écholalique*



*Manifeste de l'indifférence*



*Rit de façon inappropriée*



*Manque de contact oculaire*



*Parle de façon incessante sur un sujet particulier*



*Indique ses besoins en utilisant la main d'un adulte*



*Comprend mal les conventions et les règles sociales*



*Manque de jeux imaginatifs*



*Ne joue pas avec les autres enfants*



*N'apprécie pas les changements*



*Présente des comportements bizarres*



*Utilise les objets de façon atypique*



*Peut être hypersensible aux sons, aux odeurs...*

## **Création d'une UEEA (Unité d'Enseignement en Élémentaire Autisme)**

En partenariat avec l'ARS et l'éducation nationale, "les papillons d'aix" ouvre une nouvelle classe au sein de l'école de Marlioz d'Aix-les-Bains destinée à accueillir de jeunes enfants autistes.



## QUALITÉ



# Référentiel d'évaluation de la qualité des établissements et services sociaux et médico-sociaux

Depuis mars 2022 un référentiel national d'évaluation pour les établissements sociaux et médico-sociaux a été publié par la Haute Autorité de Santé.

La loi du 24 juillet 2019, relative à l'organisation et à la transformation du système de santé (article 75), fait entrer l'évaluation des ESSMS dans une nouvelle étape et modifie l'article L. 312-8 du Code de l'action sociale et des familles (CASF), rend obligatoire une évaluation des structures tous les 5 ans, décidée par les autorités de tarification et de contrôle. Cette nouvelle formule vient remplacer les précédentes obligations d'évaluation interne et externe.

L'approche vise à répondre et actualiser les outils réglementaires structurant les établissements. Elle pousse à mettre en œuvre

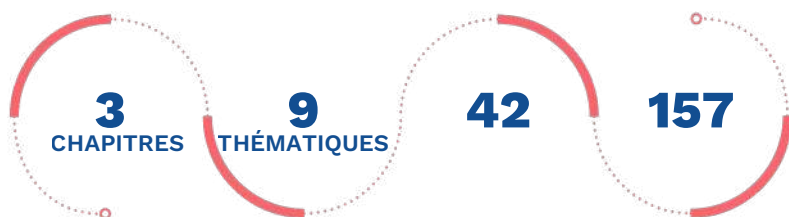
des formalisations d'amélioration continue au travers de plan d'actions et cherche à valoriser les bonnes pratiques au service des besoins des personnes accompagnées. Il s'agit d'une évaluation des prestations proposées.

Les résultats de l'évaluation sont rendus publics par un affichage dans les établissements et sur le site qualiscope sous la forme d'un « qualiscore ».

A - Démarche qualité avancée	B - Démarche qualité structurée	C - Démarche qualité partielle	D - Démarche qualité insuffisante

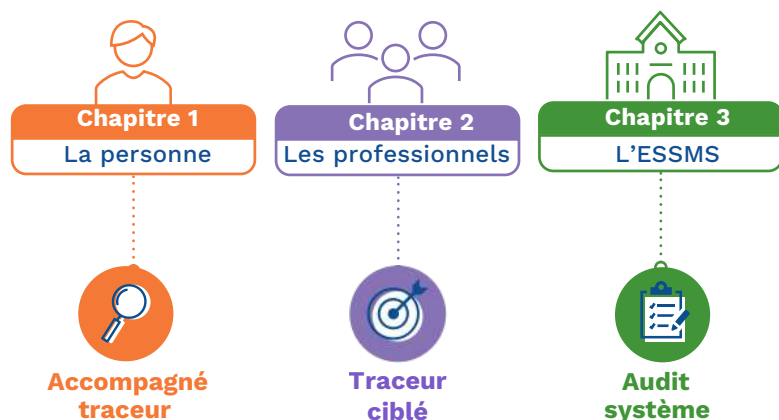
Le manuel du référentiel distingue 3 chapitres à l'intention des personnes et des CVS, des professionnels et de la direction.

### Le référentiel d'évaluation c'est :



Des méthodes d'évaluation qui s'inscrivent au cœur de l'activité des structures.

Un chapitre = une méthode d'évaluation



- **Accompagné traceur** : Évaluation de la qualité d'accompagnement au quotidien, en s'appuyant sur **le recueil** (avec consentement) **de l'expérience de la personne** et l'expression des professionnels qui l'accompagnent.
- **Traceur ciblé** : Évaluation centrée sur **l'entretien avec les professionnels**, en équipe, pour évaluer la mise en œuvre d'un processus sur le terrain, ainsi que sa maîtrise. L'évaluation part du terrain pour remonter vers le processus.
- **Audit système** : Évaluation de l'organisation de l'ESSMS pour s'assurer de la maîtrise des processus mis en œuvre, et de leur capacité à atteindre les objectifs. L'évaluation part **du(des) processus** jusqu'à leur mise en œuvre réelle sur le terrain.



## QUALITÉ RÉFÉRENTIEL D'ÉVALUATION HAS (SUITE...)

Ces chapitres déclinent 9 thématiques (Bien-être, droits de la personne, expression et participation, personnalisation du projet, accompagnement à l'autonomie, à la santé, continuité des parcours, les ressources humaines et la démarche qualité/gestion des risques). Ainsi c'est 139 critères standards et 18 impératifs qui sont cotés de 1 à 4 au maximum.

La cotation 4/4 est requise pour les 18 critères impératifs sans laquelle la structure est contrainte à un plan d'action, à délivrer dans les semaines suivantes, pour proposer des mises en œuvre d'actions correctives.

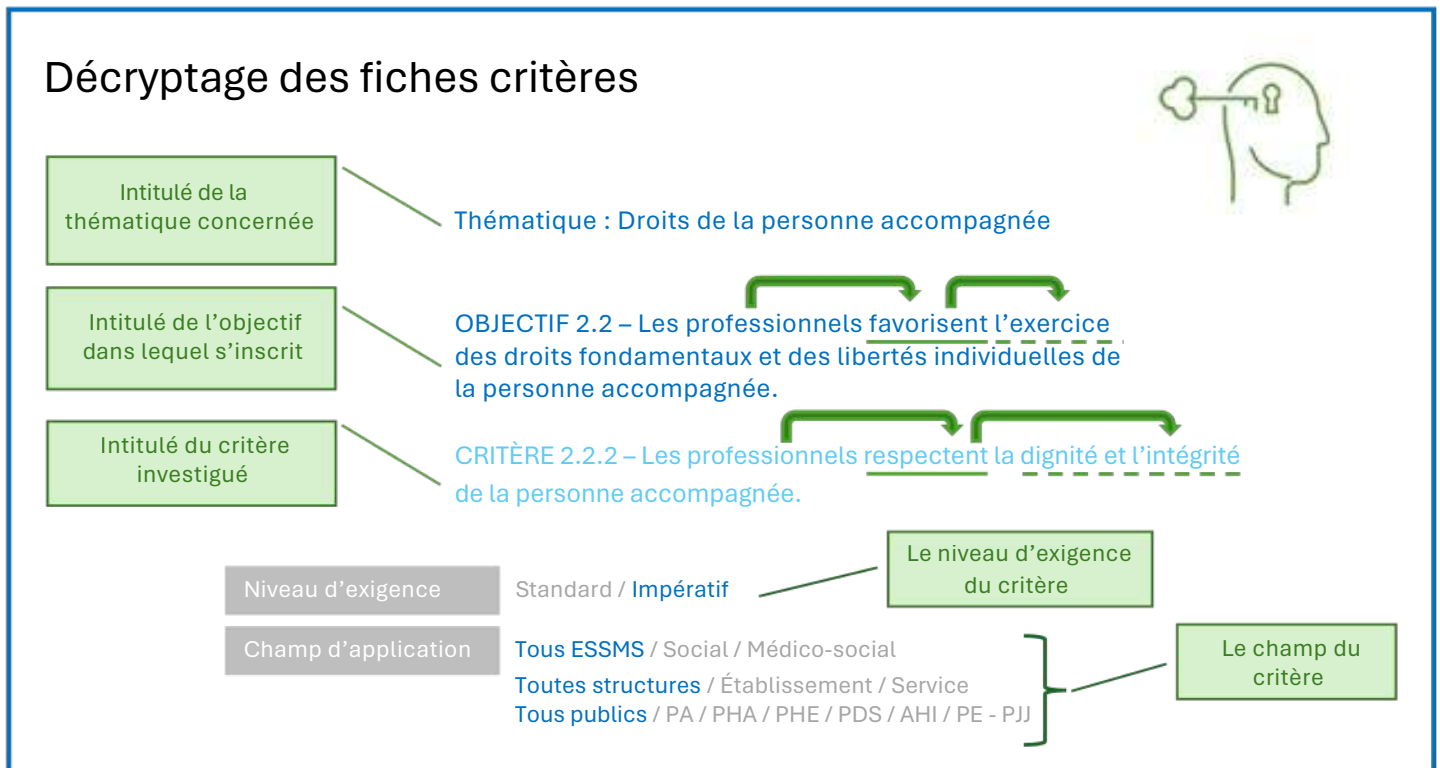
L'association "les papillons d'aix" soumise à cette réglementation se prépare à ces démarches pour 2027.

Des formalisations et des réactualisations sont d'ores et déjà à l'œuvre et nécessitent des aménagements d'organisation pour chaque établissement de l'association.

Une évaluation blanche pour chaque pôle, sorte de galop d'essai, est programmée sur ce 1er trimestre 2026. Elle invite la participation des personnes et leurs familles à participer et à s'inscrire dans cette perspective.

Ces temps permettent la préparation à ce mode évaluatif des personnes, des professionnels, et rend déjà possible un plan d'actions correctives appuyé sur les remarques et mesures d'écart remarquables...

Tous prêts pour 2027 !





## QUALITÉ



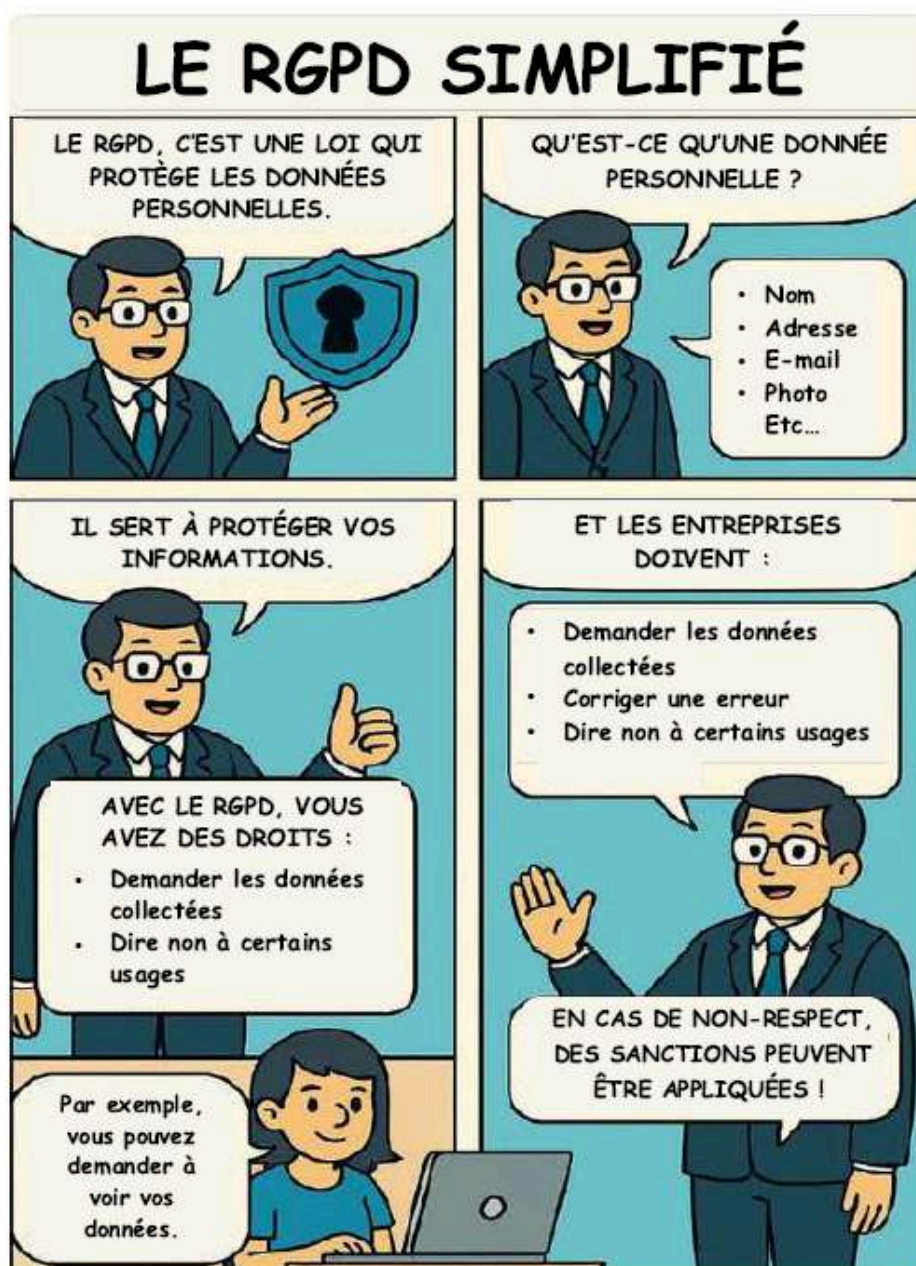
# Règlement Général des Protections des Données

Entré en application en mai 2018 le Règlement Général de Protection des Données réforme les traitements de données à caractère personnel. Il oblige les entreprises, les établissements et services sociaux et médico-sociaux à prendre les précautions nécessaires pour protéger le recueil et le traitement des données qu'ils collectent.

L'association "les papillons d'aix" a publié sa politique de protection des données sur son

site [www.lespapillons-daix.fr](http://www.lespapillons-daix.fr) et un Délégué à la Protection des Données (DPO) a été déclaré auprès de la CNIL pour soutenir le respect des droits de chacun, recueillir les réclamations et rester attentif à la finalité des utilisations.

Vous pouvez donc vous adresser directement à vos établissements ou à [dpo@apei73aix.org](mailto:dpo@apei73aix.org) pour toutes vos demandes concernant l'utilisation de vos données à caractère personnel.





## SÉCURITÉ ET HYGIÈNE



# Gestion du linge sale par les familles en établissement.

Votre proche réside en ESMS\* et vous entretenez son linge :

### Conseils et mesures universelles d'hygiène

\*Etablissement et Service Médico-Sociaux



## LINGE SALE



- Récupérer le linge sale de votre proche régulièrement.
- **Avant et après chaque contact** avec le linge : réaliser une friction des mains avec de la solution hydroalcoolique, à défaut lavez-vous les mains avec de l'eau et du savon.
- Tenir le linge sale sans le secouer afin d'éviter de mettre des micro-organismes en suspension.
- Porter le linge directement vers la machine à laver, sans le faire traîner au sol.
- Eviter le contact du linge sale contre soi.
- Porter des gants seulement si le linge est souillé de matières (sang, urine, selles ...). Dans ce cas : utiliser du papier toilette ou papier absorbant pour retirer les matières. L'utilisation d'une brosse ou le rinçage sous le robinet ne sont pas recommandés.
- Avant de fermer le hublot et de toucher les boutons de programmation, enlever les gants (si nécessaire) et réaliser une friction des mains avec de la solution hydroalcoolique. A défaut lavez-vous les mains avec de l'eau et du savon.
- Demander un entretien temporaire par l'établissement du linge très souillé ou contaminé.

### TRANSPORT



- Transporter le linge sale dans un sac fermé.
- Conditionner le linge très souillé ou contaminé dans un sac étanche (type sac plastique).
- Utiliser un autre sac propre pour le retour du linge lavé.

### TEMPERATURE ET CYCLE DE LINGE

Utiliser votre **lessive habituelle**. Vous pouvez ajouter un désinfectant pour le linge.



**Pour le linge peu sale** choisir une température de lavage :



- $\geq 40^{\circ}\text{C}$  pour le linge fragile
- $60^{\circ}\text{C}$  pour le coton, le linge de corps et de toilette

**Pour le linge souillé** (selles, vomissements...) **ou contaminé** par un agent infectieux (diarrhées, gale...) choisir une température de lavage :

- $\geq 40^{\circ}\text{C}$  avec un programme long (en cas de lavage  $< 40^{\circ}\text{C}$ , effectuer un pré-lavage ou 2 cycles de lavage consécutifs). Lancer ensuite un cycle de lavage à vide à chaque fois que du linge contaminé vient d'être lavé (souvent entre  $70^{\circ}$  et  $90^{\circ}$ )
- $60^{\circ}$  pour le coton, le linge de corps et de toilette.

### LINGE PROPRE



- Manipuler le linge avec des mains propres.
- S'assurer du séchage complet du linge et/ou accessoires, si possible en utilisant un sèche-linge.
- Stocker le linge propre dans une pièce saine, bien aérée.

## SERVICE SOCIAL



### La carte ILICO MOBILITÉ



Elle est gratuite, elle me permet d'acheter mon billet TER avec 90% de réduction.

Exemple : trajet Chambéry > Aix les Bains  
4,90€ tarif normal, avec ma carte illico 0.50€

#### Qui peut la pour la demander ?

Les personnes qui ont une AAH ou une pension d'invalidité.

#### Pour la demander :

- Sur internet en cliquant **illico mobilité** ou sur le lien <https://illicosolidaire.cba.fr/>
- Ou je remplis le formulaire que j'envoie par courrier.

Je demande le formulaire à la gare SNCF ou à l'assistante sociale.

#### Les avantages de la carte illico :

- Une réduction de 90% sur les billets de TER.
- Si j'ai un accompagnateur, son billet est gratuit (il doit avoir la carte accompagnateur).
- Je me déplace dans toute la région Auvergne/ Rhône-Alpes.
- J'utilise la carte pendant 1an autant de fois que j'en ai besoin.

Je refais une demande après 1 an d'utilisation



### Les chèques vacances

Petit rappel pour bénéficier des chèques vacances en 2026, **il faut être adhérent à l'association.**

Mais depuis janvier 2026, les chèques vacances ne seront plus possibles pour les séjours en famille et les séjours en autonomie.

Pour les séjours adaptés, les chèques vacances seront accordés uniquement aux organismes de séjours adhérents au CNTLA.

Liste des organismes en Auvergne / Rhône-Alpes :

- Accro'nat
- ALPAS
- AMAHC
- ANAE
- AVL
- AVT séjours pour tous
- ESCAL
- FOL Savoie
- UFCV
- VACANCES AU PRÉSENT

Pour les autres régions la liste se trouve sur le lien suivant :

<https://cnlta.asso.fr/adherents/#organismes-de-vacances-adaptees>



**Conseil National des Loisirs  
et du Tourisme Adaptés**

**Le réseau des adhérents du CNLTA**

Retrouvez l'ensemble des adhérents du CNLTA : organismes de vacances adaptées, hébergeurs, organismes de formation et représentants des usagers, partout en France.

 CNLTA



## PÔLE ENTREPRENARIAT



# La mobilité inclusive à l'honneur : un projet valorisant pour les travailleurs de l'ESAT Aix'Alto

Depuis plusieurs années, l'ESAT développe des actions favorisant l'autonomie et l'inclusion des travailleurs. Dans cette dynamique, un projet autour de la mobilité a été mené en partenariat avec l'Agence Écomobilité Savoie Mont-Blanc, associant apprentissage et valorisation des parcours des personnes accompagnées.

### Des ateliers vélo-école pour gagner en autonomie

En septembre et octobre 2024, plusieurs travailleurs de l'ESAT ont participé à des ateliers « vélo-école » organisés avec l'Agence Écomobilité Savoie Mont-Blanc. Ces séances avaient pour objectif d'initier les participants à l'utilisation du vélo à assistance électrique et de leur permettre de se familiariser avec ce mode de déplacement.

Au fil des ateliers, les participants ont pu apprendre à manipuler le vélo, se déplacer en toute sécurité et prendre confiance dans leurs capacités. Pour certains, cette expérience a constitué une première étape vers des déplacements plus autonomes dans leur quotidien.

### Une campagne photo pour parler de mobilité et de handicap invisible

Suite à cette première collaboration, un nouveau projet a vu le jour en octobre 2025. L'Agence Écomobilité Savoie Mont-Blanc a proposé aux travailleurs de l'ESAT de participer à une campagne photo consacrée à la mobilité inclusive.

L'objectif de cette campagne est double :

- **sensibiliser le grand public aux handicaps invisibles**, encore trop méconnus ;
- **valoriser la participation des personnes en situation de handicap**, en mettant en avant leurs expériences et leurs ressentis liés aux déplacements.

Cinq travailleurs volontaires ont ainsi accepté de participer à ce projet.

### Des photos en situation réelle

Les prises de vue ont été réalisées début décembre 2025 par le chargé de communication de l'Agence Écomobilité Savoie Mont-Blanc. Les participants ont été photographiés dans différentes situations de mobilité : utilisation du bus, déplacement à vélo ou covoiturage.

Selon le souhait des participants, certaines photos montrent le visage tandis que d'autres préservent davantage l'anonymat.

Avant l'impression, les visuels ont été présentés aux participants afin qu'ils puissent valider leur photo et demander d'éventuels ajustements.

### Une diffusion sur le territoire de Grand Lac

Les photos ont été sélectionnées début janvier 2026 et la campagne a été présentée aux travailleurs concernés.

Cette campagne est diffusée sur le territoire de **Grand Lac**, notamment :

- dans les bus des lignes régulières,
- dans les vélo-stations,
- dans les mairies et centres sociaux,
- et possiblement dans d'autres lieux publics.





## PÔLE ENTREPRENARIAT



suite...

Elle se déroulera en trois temps :

- Fin janvier – début février
- Courant avril – mai
- Courant juin – juillet

Les affiches resteront visibles plusieurs jours dans les transports, avec une rotation possible selon les visuels, tandis que certains lieux publics pourront les exposer plus longtemps.

### Une belle mise en valeur des travailleurs de l'ESAT

Au-delà de la sensibilisation du public, ce projet a permis aux travailleurs participants de s'impliquer dans une action visible par tous. Pour beaucoup, il s'agit d'une expérience valorisante qui contribue à renforcer la confiance en soi et la reconnaissance de leur place dans la société.

### Et la suite ?

De futures collaborations ont déjà été évoquées, ainsi que la poursuite des ateliers «vélo-école».



## PÔLE ENTREPRENARIAT



# L'activité Espaces Verts se développe à l'ESAT Aix'Alto

L'activité **Espaces Verts** connaît une évolution importante au sein de l'ESAT. Cette nouvelle organisation permet de renforcer l'accompagnement des travailleurs tout en développant l'activité auprès de nouveaux clients.

### Une activité auparavant externalisée

Jusqu'à récemment, une équipe de travailleurs intervenait dans le cadre d'une prestation pour l'Entreprise Adaptée Aix-T-Pro. Cette équipe était basée dans les locaux de l'EA, à Grésy-sur-Aix.

Même si cette organisation permettait de réaliser les chantiers, elle limitait la proximité avec les équipes éducatives et les professionnels de l'ESAT.

### Une seconde équipe créée à l'automne 2025

À l'automne 2025, afin de répondre aux **projets professionnels de plusieurs travailleurs souhaitant s'orienter vers les métiers des espaces verts**, l'activité s'est développée.

Une **seconde équipe** a ainsi été constituée et un **deuxième moniteur d'atelier** a rejoint l'établissement pour accompagner les travailleurs dans l'apprentissage des techniques professionnelles : entretien des espaces verts, tonte, taille, débroussaillage ou encore entretien de massifs.

Cette évolution marque une étape importante dans le développement de l'activité.

### Le retour des équipes sur le site de l'ESAT

Au début du mois de janvier, les deux équipes ont été **installées sur le site de l'ESAT**. Cette internalisation permet aujourd'hui aux travailleurs d'être au **plus près des équipes pluridisciplinaires**.

Cette proximité facilite :

- un **accompagnement rapproché** des travailleurs,
- une **meilleure coordination** entre les professionnels,
- un soutien renforcé dans la mise en place de cette nouvelle organisation.

Dans le même temps, les clients ont été **répartis entre l'Entreprise Adaptée et l'ESAT**, afin de permettre à chaque structure de développer son activité.

### Une activité en pleine installation et un pilotage renforcé

Depuis le début de l'année, l'activité Espaces Verts de l'ESAT se met progressivement en place. Les équipes travaillent à l'installation des différents éléments nécessaires au bon fonctionnement :

- aménagement des **locaux de vie**,
- mise en place des **tenues professionnelles et des équipements de protection individuelle (EPI)**,
- organisation et achat du **matériel de travail**,
- structuration des **plannings et des chantiers**.

Les premiers chantiers ont déjà démarré et les équipes interviennent sur différents sites.

Pour piloter cette organisation, un poste de moniteur principal a été créé à partir de début février. Son rôle est de coordonner les activités et être l'interlocuteur quotidien des moniteurs et clients, pour les équipes suivantes: Espaces Verts, Granier, Menuiserie.



## PÔLE ENTREPRENARIAT



suite...

### De nouvelles perspectives

Cette nouvelle organisation semble déjà porter ses fruits. **De nouveaux clients ont pris contact avec l'ESAT** pour confier l'entretien de leurs espaces extérieurs.

Pour les travailleurs, cette activité représente une **opportunité de développer des compétences professionnelles** de travailler

en équipe et de participer à des réalisations concrètes sur le territoire.

Le développement de l'activité Espaces Verts s'inscrit pleinement dans la mission de l'ESAT : **proposer des activités professionnelles variées et adaptées, tout en accompagnant chaque travailleur dans son parcours et son projet professionnel.**



## PÔLE ENTREPRENARIAT



# Le Chantemerle (restauration traiteur) au cœur du Championnat de France de Cross UNSS

Pendant trois jours, l'hippodrome d'Aix-les-Bains a vibré au rythme du Championnat de France de Cross Collège et Lycée, organisé par l'UNSS.

Notre Entreprise Adaptée Le Chantemerle a eu l'honneur de participer à cet événement d'envergure nationale, réunissant plusieurs centaines de jeunes sportifs venus de toute la France.

Cette collaboration, avec la fourniture de 3000 repas sur 5 services (sur place et hors place) a été une belle occasion de mettre en valeur le savoir-faire de notre équipe restauration, tant

sur le plan de l'organisation que de la qualité des prestations assurées. Le sérieux, la réactivité et le professionnalisme des salariés de l'EA ont été largement salués par les organisateurs, les participants et le public.

Nous sommes fiers d'avoir contribué à la réussite de cet événement sportif majeur et de démontrer, une fois encore, que prestations de qualité et inclusion peuvent aller de pair.

Un grand merci à toute l'équipe pour ces 3 journées intenses !





## PÔLE ENTREPRENARIAT



### Les Chrysalides, une micro-crèche inclusive pleine de vie!

Dans notre micro-crèche inclusive, chaque mois est l'occasion de partager des moments de convivialité et de découverte avec les enfants.

Au mois de janvier, les petits ont participé à une **journée pyjama** : une journée toute douce où chacun est venu en tenue de nuit pour profiter d'histoires, de jeux calmes et de moments cocooning. Un temps chaleureux qui a beaucoup amusé les enfants... et attendri les adultes !



Baptiste et Suzanne dans leur plus joli pyjama



Esmé en mode dodo



Chloé notre pirate des cœurs



Eliot en lion de la savane



Liv en hôtesse de l'air

En février, place à la fête avec le **carnaval de la crèche**. Déguisements colorés, musique et bonne humeur étaient au rendez-vous. Les enfants ont pu défiler, danser et partager un moment festif avec l'équipe.

Ces animations font partie de notre projet éducatif : créer un environnement **joyeux, inclusif et stimulant**, où chaque enfant peut s'épanouir à son rythme.

## PÔLE HABITAT ET SOINS



### FAM Les Fougères Un air de fête et de couleurs !

Le **mercredi 04 mars dernier** à la demande des résidents, le Fam les Fougères s'est paré de ses plus beaux atours pour célébrer le **Carnaval**. Sous le soleil et avec la musique, résidents et membres du personnel ont partagé un moment de convivialité placé sous le signe de la créativité. En effet, l'ambiance était brillante, pleine de couleurs et de paillettes, mais surtout empreinte de bonne humeur.

Déguisements hauts en couleur, danses endiablées et musiques festives ont rythmé cet après-midi spécial. Au-delà du simple divertissement, cet événement permet de renforcer les liens, de stimuler l'imaginaire et d'apporter une parenthèse enchantée dans le quotidien de l'institution.

Le traditionnel goûter a clôturé cette journée en beauté, laissant à chacun des souvenirs mémorables et des sourires partagés.





## PÔLE ÉDUCATION ET APPRENTISSAGE



### INTERNAT L'AZURÉ Grand loto avec les familles

Mercredi 28 janvier, l'internat a accueilli une dizaine de familles pour son grand loto. Chacun a pu jouer et repartir avec de jolis lots après avoir partagé un repas préparé par les jeunes et les familles.

Nous remercions toutes les familles pour leur

participation et les commerces d'Aix-les-Bains et son agglomération pour leurs lots.

Grace aux gains rapportés, l'ensemble des jeunes de l'internat profiteront d'une belle sortie dont nous vous parlerons dans un prochain numéro.



### DIME AILES Inclusion et partage au boulodrome

Depuis les vacances de février, une initiative locale favorise la rencontre et le vivre-ensemble entre enfants aux parcours différents. Chaque mercredi matin, de 10h à 11h, le boulodrome d'Aix-les-Bains devient le théâtre d'un projet inclusif réunissant des enfants du DIME (Dispositif Intégré Médico-Éducatif) "les papillons d'aix" et du centre de loisirs Les Petites Canailles.

Encadrés par une éducatrice du DIME AILES (anciennement IME de Marlioz) et un animateur du centre de loisirs, les enfants participent ensemble à des temps de découverte et de pratique autour de la pétanque. Ce projet, qui se déroule jusqu'aux vacances d'avril, s'inscrit dans une démarche d'inclusion, permettant à chacun de trouver sa place au sein du groupe.

Les séances se déroulent au boulodrome d'Aix-les-Bains, où Christophe Bois nous accueille. Entraîneur de boules sur le site, il met à disposition le lieu pour permettre la réalisation de ce projet.

Dans une ambiance conviviale et bienveillante, les enfants apprennent à se connaître, à coopérer et à partager un moment ludique.

Au-delà de l'activité sportive, ces rencontres hebdomadaires favorisent l'ouverture à l'autre, le respect des différences et la création de liens. Une expérience enrichissante pour tous, qui illustre concrètement les valeurs de solidarité et d'inclusion sur le territoire aixois.





## PÔLE ÉDUCATION ET APPRENTISSAGE



# SESSAD

## Vacances en jeux !

**Les vacances, c'est fait pour jouer, rire, partager et passer de bons moments ensemble !**

Les jeux de société sont de formidables occasions pour apprendre à respecter les règles, attendre son tour, coopérer, gérer ses émotions... tout en s'amusant. Pour les professionnelles du SESSAD, le jeu est un excellent médiateur : il permet d'accompagner les apprentissages, de soutenir la communication et de valoriser les compétences de chaque enfant dans un cadre sécurisant et bienveillant.

Mais le jeu ne s'arrête pas au cadre des séances.

Avec les familles, il devient un véritable pont entre la maison et le SESSAD. Jouer ensemble, c'est se découvrir autrement : parent, enfant, frère ou sœur quittent leurs rôles du quotidien pour partager un moment d'égalité, de complicité et de plaisir. C'est aussi l'occasion pour les parents d'observer les stratégies de leur enfant, ses forces, ses progrès... et parfois d'être surpris !

Pour la fratrie, ces temps sont précieux. Ils permettent à chacun de trouver sa place, d'apprendre à coopérer, à encourager, à patienter, mais aussi à gagner... et à perdre. Le jeu devient alors un espace d'expérimentation des relations, où l'on apprend à faire équipe et à se soutenir.

Le **lundi 9 février**, l'équipe du SESSAD a proposé un atelier jeux ouvert aux enfants, parents et fratries. Cet après-midi a été vécu comme un moment convivial et chaleureux, où chacun a pu participer à son rythme et à son envie... autant de supports pour favoriser les échanges, renforcer les liens familiaux et partager des réussites communes.

Parce que jouer, ce n'est pas « juste jouer ».

- C'est apprendre autrement.
- C'est créer du lien.
- C'est grandir ensemble.

**Alors... et si on jouait ensemble ?**





## “les papillons d'aix” DANS LA PRESSE



**Le Dauphiné Libéré du 7 mars 2026**

# Marjorie David expose ses toiles au Chantemerle

Marjorie David, la nouvelle présidente de l'Académie de peintures d'Aix-les-Bains, avait proposé, lors de son intronisation, une exposition sur une durée de trois mois pour bien commencer l'année. Le choix du lieu s'est porté sur le restaurant Le Chantemerle.

Isabel Brelivet, salariée de l'association “les papillons d'aix”, gère aussi le restaurant et elle a à cœur d'égayer les murs de la salle de restauration en acceptant que des associations, comme l'académie de peintures, exposent leurs œuvres. En février, on pouvait admirer les toiles de Solange Mangili, 102 ans tout de même, Danielle Pitton et Marie-Laure Degenève, ancienne présidente de l'Académie.

Depuis le début du mois de mars, c'est la présidente Marjorie David qui expose des toiles d'un réalisme impressionnant, comme des

reproductions du célèbre peintre Banksy dont Girl with Balloon. Mais assurément, vous ne pourrez pas passer à côté d'une toile représentant un lion d'un réalisme époustouflant. De quelque côté que vous soyez, vous aurez toujours l'impression qu'il vous observe, avec quelque chose dans le regard qui vous interpellera. Une table thématique apportera toutes les informations sur les œuvres exposées. Il est possible aussi d'acquérir certains tableaux.

En Avril, ça sera au tour de Ginette Brault et Hélène Pépin d'exposer. Il est ainsi possible de profiter de l'hospitalité du restaurant Chantemerle et de la gentillesse d'Isabel pour rassasier non seulement sa vue, mais aussi son estomac.



Isabel Brelivet, responsable du restaurant Le Chantermerle, et Marjorie David (à droite)

## VIE ASSOCIATIVE



# Des noms porteurs de sens pour trois établissements de l'association « les papillons d'aix »

Au sein de notre association, un beau projet collectif a récemment vu le jour : donner un nom à trois de nos établissements. Cette démarche, menée dans un esprit participatif, a permis d'associer les personnes accueillies, les professionnels et les instances de gouvernance autour d'une réflexion commune, riche de sens.

Ainsi, le **DIME de Marlioz (Dispositif Intégré Médico-Educatif)**, qui accompagne des enfants et des jeunes, porte désormais le nom de « **Ailes** ». Un choix symbolique qui évoque l'envol, la liberté, mais aussi l'accompagnement nécessaire pour grandir, s'épanouir et prendre confiance en soi.



Le **Service d'Accueil et d'Activités de Jour (SAAJ)**, dédié aux adultes, s'appellera désormais « **Le Jardin des Papillons** ». Ce nom poétique reflète un lieu de vie où chacun peut évoluer à son rythme, se transformer, s'exprimer et trouver sa place dans un environnement bienveillant et coloré.



Enfin, le **Service d'Accompagnement à la Vie Sociale (SAVS)** devient « **Le Relais** ». Une appellation qui souligne le rôle essentiel de soutien, de lien et d'accompagnement vers l'autonomie dans la vie quotidienne et sociale.



Ces choix ont été validés par le Conseil d'Administration de l'association, marquant ainsi une étape importante dans la vie de nos établissements.

Au-delà de simples appellations, ces noms traduisent des valeurs fortes : l'écoute, la participation, le respect et l'engagement.

Ils incarnent l'identité de chaque structure et renforcent le sentiment d'appartenance de tous ceux qui y vivent et y travaillent.

Une belle illustration de ce que nous pouvons construire ensemble !





## VIE ASSOCIATIVE



### Fabienne Gondard, membre du Conseil d'Administration

#### Une nouvelle étape, toujours engagée

Récemment retraitée, je poursuis avec plaisir mon engagement au sein de l'association, où je suis membre du Conseil d'Administration depuis de nombreuses années. Cet investissement me tient particulièrement à cœur, tant les valeurs portées par notre association sont importantes à mes yeux.

Depuis le début de l'année, j'ai également le plaisir de m'impliquer dans la réalisation de la

revue "le trait d'union" de l'association. J'apporte mon modeste soutien à Céline, secrétaire associative, notamment dans la préparation et le suivi des publications.

C'est pour moi une belle façon de rester active, de contribuer à la vie de l'association et de participer à la mise en valeur des actions, des projets et des personnes qui la font vivre au quotidien.



**Le printemps est là, pensez à  
laver vos couettes !!**

**Couette synthétique lavée,  
séchée, filmée 13 €**

(tarif APEI)  
"les papillons d'aix"

**Couette plume 20 €**

**Lavage, séchage, pliage, repassage tout type de linge  
(éponges, draps, vêtements, couettes, oreillers,...)**

**Nouveau → imperméabilisation tenues de ski / vestes**

57 chemin des Simons - 73100 Aix-les-Bains

04 79 63 78 74

Ouvert du lundi au vendredi 8h-12h30 / 13h30-17h30

#### Handicap

#### **MDPH EN LIGNE, VOUS CONNAISSEZ ?**

**C'est le nouveau téléservice de la Maison départementale des personnes handicapées (MDPH) : pratique, gratuit, sécurisé, accessible 24h/24 et 7 jours/7, il vous permet d'effectuer vos démarches de chez vous, sur votre ordinateur et même votre smartphone.**

Que vous soyez une personne en situation de handicap ou son représentant légal, ce service a été conçu pour simplifier vos démarches. En quelques clics, vous pouvez remplir votre dossier de première demande d'aide ou de renouvellement, joindre les documents nécessaires, suivre l'avancée de votre demande et télécharger les décisions, le tout depuis un téléservice sécurisé. Une solution qui vous fait gagner du temps !



Rendez-vous sur

**[mdphenligne.cnsa.fr](https://mdphenligne.cnsa.fr)**





**les papillons d'aix**  
des parcours singuliers, une offre plurielle

Avril - Mai - Juin 2026 - N° 7



630, boulevard Jean Jules Herbert  
73100 AIX-LES-BAINS  
04 79 61 14 90

[www.lespapillons-daix.fr](http://www.lespapillons-daix.fr)

